



MANOS A LA OBRA

A partir de hoy, y hasta el miércoles, el INAH lleva a cabo el Segundo Foro Miradas y Experiencias en la Conservación del Patrimonio Cultural, Acciones Multidisciplinarias, a realizarse de manera virtual con la participación de diversos especialistas en la materia. Las sesiones, cuyo programa puede consultarse en el Facebook del Centro INAH Estado de México, se transmitirán a través del canal de YouTube de la misma institución. **Staff**



@reformacultura

cultura@reforma.com

CULTURA

LUNES 7 / DIC. / 2020 / Tel. 555-628-7376

Un día como hoy de hace 30 años se suicidó en NY Reinaldo Arenas, el autor de *Antes que anochezca*.

Rinde tributo a personal de salud británico en su lucha contra el Covid-19

Nisenbaum toma la Tate

Comisiona proyecto galería de Liverpool a la artista mexicana; se inaugura el día 15

ERIKA P. BUCIO

Conocida por sus coloridos retratos a gran escala de individuos y grupos, la pintora Aliza Nisenbaum (Ciudad de México, 1977) creó para la Tate Liverpool, filial de las célebres galerías londinenses, una serie inspirada en el arduo trabajo del personal de salud que combate en primera línea al coronavirus en Gran Bretaña.

Acostumbrada a dialogar por varias horas con sus retratados, conversaciones donde afloran elementos de sus personalidades que suele trasladar a las obras, la artista plástica mexicana dirigió una convocatoria al staff de tres hospitales de Liverpool: el Wirral University Teaching Hospital, The Royal Hospital y el Alder Hey Children's Hospital, del cual le sorprendió la respuesta entusiasta del equipo completo del servicio de urgencias.

Nisenbaum, según revela en entrevista, eligió para sus retratos a personal que ha laborado por muchos años en el sistema de salud o individuos de alguna manera interesados en el arte.

Impedida para viajar a Reino Unido por la pandemia, debió trabajar por primera vez de manera remota. Algo inusitado para una artista que suele sostener pláticas largas, bastante íntimas, con los retratados, en sesiones de tres a seis horas, pintándolos en vivo.

Desde Los Ángeles, donde pasó el invierno y ha permanecido en el confinamiento, y lejos de su hogar en Nueva York, la artista organizó sesiones vía Zoom con el personal de salud, y un fotógrafo en Liverpool se encargó de fotografiarlos para que ella pudiera trabajar a distancia.

Se entrevistó con un total de 26 personas, 11 de ellas fueron de diferentes hospitales y 15 del Departamento de Emergencias del Alder Hey Children's Hospital.

Dedicó dos pinturas grupales al equipo de del nosocomio pediátrico, que cuenta

con un grupo de apoyo donde el equipo puede contar sus experiencias más difíciles y estresantes que ni siquiera se atreven a hablar en casa.

A pesar de la distancia por la pandemia, esos diálogos resultaron sinceros e íntimos, donde afloraron detalles de su vida personal e intereses que enriquecerían la composición de los retratos.

De hecho, trabajar por Zoom le restó presión, reconoce la artista, siempre preocupada por hacerle justicia a sus retratados.

Nisenbaum se entrevistó, por ejemplo, con un médico que se convirtió en padre durante la contingencia sanitaria, que llegaba muy tarde del hospital a casa e iba directo a la regadera para evitar contagiar a su esposa y a su bebé.

Otro caso es una enfermera del área de cuidados terminales, que además de contarle de sus largas jornadas de 14 horas entre enfermos, resultó aficionada a la escalada, una actividad que compara en intensidad a su trabajo en el nosocomio.

O un pediatra que extiende certificados de héroes a sus jóvenes pacientes y un trabajador encargado de los traslados de los pacientes dentro del hospital, incluso de aquellos que van a la morgue; cuando alguien fallecía, le contó, acostumbraba brindar en su honor.

Nisenbaum decidió acompañar algunos de los retratos individuales con un cuadro de flores.

“Es como si les enviara flores, pensando en sus historias tan difíciles”, dice la pintora mexicana. “Unas historias bastante conmovedoras”.

Desde sus primeras pinturas con el Immigrant Movement International, proyecto de la artista Tania Bruguera en Queens, en Nueva York, Nisenbaum se ha preocupado por capturar a sus retratados en sus momentos de reflexión.

“Me interesa pensar en los individuos en sus momentos de sentido de agencia, no para entretener al espectador, sino en sus momentos de reflexión, de sueños, de ser para sí mismos. Cuando están en sus casas, con sus familias, un momento de privacidad”.

Muchas veces, en sus retratos grupales, los individuos involucrados no aparecen sonriendo e interactúan poco con el otro.

Obedece a que no fueron pintados a partir de una fotografía grupal sino fotografados o entrevistados por separado, en la intimidad.

“Forman parte de una estructura, de un trabajo, pero al final cada uno es un individuo con sus propios sueños

Homenaje a los héroes

Once obras conforman la exposición que la artista mexicana Aliza Nisenbaum expondrá en la Tate de Liverpool a partir del próximo 15 de diciembre. Un muestrario del personal médico de tres hospitales de la ciudad inglesa.



Jeff McLane, Cortesía de la artista y Anton Kern Gallery, NY.

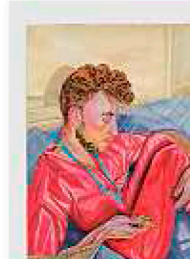
■ *Team Time Storytelling, Steven Gerrard Garden, Alder Hey Children's Hospital Emergency Department, Covid Pandemic.*



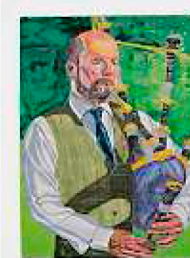
■ *Shari, Intensive Care Nurse.*



■ *Ryan, Respiratory Doctor in Training.*



■ *Alan, Student Nurse.*



■ *Calum, Professor of Outbreak.*

Aliza Nisenbaum, Artista plástica

“Me interesa pensar en los individuos en sus momentos de sentido de agencia, no para entretener al espectador, sino en sus momentos de reflexión, de sueños, de ser para sí mismos. Cuando están en sus casas, con sus familias, un momento de privacidad”.

y deseos, y eso es lo que me interesa”, precisa la artista.

Nisenbaum, quien vivió hasta los 20 años en México, siempre reconoce el peso del muralismo mexicano y la estética tan “vibrante y colorida” del País.

“Lo que más me gusta de la pintura es el color”, afirma.

A la exhibición de los 11 retratos individuales y los 2 retratos de grupo en la Tate Liverpool, se añaden 3 películas, una de las cuales documenta el proceso creativo del proyecto de Liverpool así

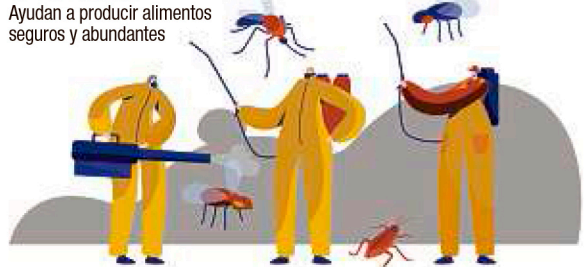
como el proceso para crear una pintura de 3.6 metros de largo donde retrató a 15 trabajadores de la estación Brixton del metro de Londres, el año pasado.

La exposición, que será inaugurada el próximo 15 de diciembre y permanecerá en exhibición hasta el 27 de junio, es auspiciada por The Tate Liverpool Commissioning Circle, la Embajada de México en Reino Unido y la Agencia Mexicana de Cooperación Internacional para el Desarrollo.

Plaguicidas en los alimentos

Los plaguicidas son productos químicos que se utilizan en la agricultura para proteger los cultivos de insectos, malezas, hongos y otras plagas.

VENTAJAS:
Ayudan a producir alimentos seguros y abundantes



DESVENTAJAS:
Un mal manejo de ellos puede causar enfermedades

Alimentos expuestos con mayor frecuencia a plaguicidas:
Lechugas | Tomates | Papas | Manzanas | Fresas



Medidas para disminuir residuos de plaguicidas en alimentos

- **Desecha** las hojas externas de las verduras.
- **Lava frutas y verduras** con agua simple.
- **Pela o cepilla** los alimentos como papas y duraznos.
- **Almacena** de forma segura los alimentos en el hogar.
- **Revisa el código** de frutas y vegetales. Si tiene **cuatro dígitos** es un alimento que **ha sido expuesto a plaguicidas**.

Además, para reducir su exposición a través de los alimentos se recomienda una alimentación variada que incluya diferentes alimentos de cada grupo en las comidas.
Recuerda consumir diariamente probióticos como el **Lactobacillus casei Shirota**, que ayudan a tener una buena digestión y prevenir enfermedades gastrointestinales.

Yakult Fomentando...
Estilos de **Vida Saludable**

yakult.com.mx

